



LIETUVA 2030
bendrasis planas

LIETUVOS RESPUBLIKOS TERITORIJOS BENDRASIS PLANAS

ESAMOS BŪKLĖS ĮVERTINIMAS

Forumas “Gyvybingi miestai ir regionai”, 2018 m. balandžio 16 d.



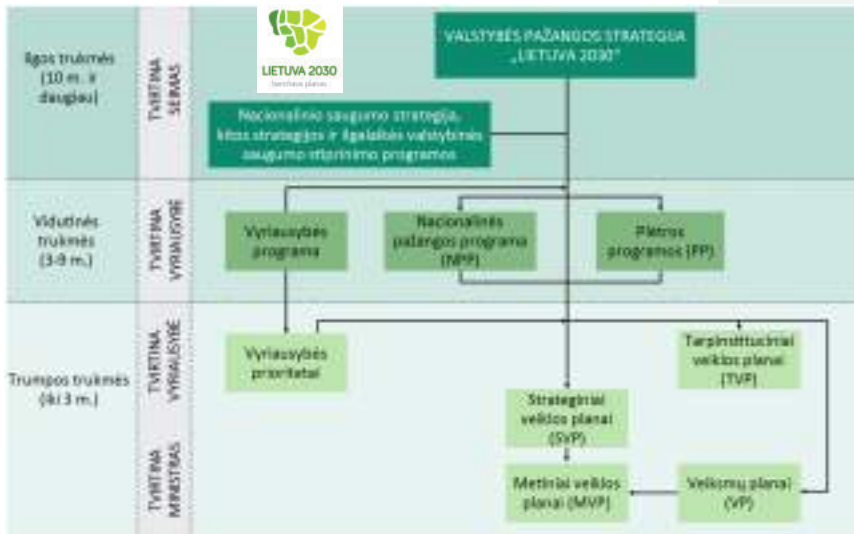
LIETUVA 2030
bendrosios planos

STRATEGINIAI DOKUMENTAI

LIETUVOS RESPUBLIKOS TERITORIJOS BENDRASIS PLANAS

Esamos būklės įvertinimas

Strateginiai dokumentai



Strateginių dokumentų įvertinimas

- Nėra parengta nei vieno strateginio dokumento formuojančio šalies urbanistinę politiką
- Strateginiai dokumentai dažniausiai sukoncentruoti į siaurus sektorinius interesus, trūksta integracijos su kitų sektorių strateginiais tikslais
- Nesukurta sistema, kuri leistų suderinti skirtingų strategijų tikslus arba integruoti juos į bendrą valstybės raidą formuojančią strategiją
- Dalis strategijų neatnaujinamos, todėl neaišku ar jų tikslai vis dar yra aktualūs



LRBP sprendinių įgyvendinimas

Pirmas ir svarbus valstybei tokio pobūdžio dokumentas

Įgyvendinti sprendiniai:

- *Ekoinžinerijos (inžinerinės infrastruktūros)
- *Aplinkosaugos plėtros

Dalinai įgyvendinti sprendiniai:

- *Urbanistinės sistemos
 - *Socialinės ir kultūrinės infrastruktūros
 - *Regioninės politikos
 - *Susisiekimo sistema
- Neįgyvendinti sprendiniai

- *Paveldosaugos
- *Turizmo ir rekreacijos
- *Funkcinių prioritetų



LIETUVA 2030
bendrosios planos

TARPSEKTORINĖS DISKUSIJOS

LIETUVOS RESPUBLIKOS TERITORIJOS BENDRASIS PLANAS

Esamos būklės įvertinimas

Tarpsektorinės diskusijos

Kovo 13-30 d. įvyko 9 tarpsektorinės diskusijos:

- Inžinerinė infrastruktūra ir gamtinė aplinka
- Aplinkosauga ir taršos prevencija
- Susisiekimo struktūrų plėtra
- Kraštovaizdis ir kultūros paveldas
- Gamtos vertybių ir ekosistemų apsauga
- Ekonominės plėtros problemos
- Žemės gelmių išteklių apsauga ir naudojimas
- Socialinės plėtros problemos, probleminės situacijos
- Urbanizacijos mastai, pasekmės ir problemos



Diskusijų apibendrinimas

- Visos nagrinėjamos struktūros stipriau ar silpniau sąveikauja tarpusavyje
- Šalies teritorija plėtojosi netolygiai, dėk ko susiformavo skirtingo išsivystymo arealai
- Mažėjo urbanistinių centrų ir kartu gyventojų skaičius juose
- Ryškiausias atsilikimas fiksuojamas šiaurės rytų ir pietvakarių regionuose
- Ryškiai išsiskyrė trys urbanistiniai- metropoliniai centrai: Vilnius, Kaunas ir Klaipėda
- Padėtis aplinkosaugoje gerėjo, sukurtas saugomų teritorijų tinklas
- Sukurta atliekų tvarkymo sistema, plėtota inžinerinė infrastruktūra



Diskusijų išvados

- Dėl tarpsektorinio bendradarbiavimo ir integracijos trūkumo šalies vystymesi per daug susitelkta į siaurus šakinius interesus
- Sektorinis požiūris nulėmė dispersinį ES sąjungos paramos paskirstymą tarp savivaldybių
- Regionai nesispecializavo, nesukurta veiksminga funkcinių prioritetų sistema
- Kultūros paveldo, rekreacijos ir turizmo plėtra nebuvo apjungta į vieningą turizmo sistemą
- Netolygus teritorijos vystymasis lėmė sektoriinių probleminių regionų ir kompleksinių probleminių regionų formavimąsi





LIETUVA 2030
bendrosios planos

FUNKCINIŲ REGIONŲ PALYGINIMAS

LIETUVOS RESPUBLIKOS TERITORIJOS BENDRASIS PLANAS

Esamos būklės įvertinimas

Socialinės struktūros

SOCIALINĖS STRUKTŪROS		VAKARŲ LIETUVA	VIDURIO LIETUVA	RYTŲ LIETUVA
Žmonių dalis gyvenanti žemiau santykinio skurdo ribos ir socialiai atskirti asmenys (AROPE)	2016 m.	31.5	34.0	30.5
Žmonių dalis gyvenanti žemiau skurdo ribos ir socialiai atskirti asmenys (AROPE)	Pokytis 2011- 2016 m.	-5.0	0.2	-2.0
Žmonių, uždirbančių daugiau nei MMA, dalis	2016 m.	71.8	73.5	74.7
Nedarbo lygis	2016 m.	8.9	9.6	9.9
Ilgalaikių bedarbių dalis nuo visų bedarbių	2016 m.	33.2	36.9	31.7

Ligoninių lovų skaičius	2016 m.	62.7	63.4	67.9
Mokyklos plotas tenkantis vienam mokiniui	2016 m.	16.3	16.0	16.7

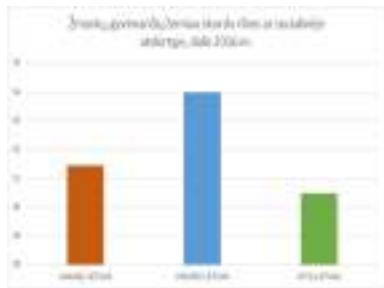
Vidurio Lietuva – daugiausia ilgalaikių bedarbių ir žmonių patiriančių atskirtį, ir atskirtis nemažėjo;

Vakarų Lietuva – mažesnis nedarbas,
Rytų Lietuva – didesnis nedarbas

Socialinės ir švietimo infrastruktūros intensyvumas – iš esmės identiška situacija

Kur didžiausias skurdas ir socialinė atskirtis?

- Didžiausias skurdo ir socialinės atskirties lygis yra vidurio Lietuvoje.
- Mažiausias - rytų Lietuvoje.
- Didžiausi netolygumai tarp apskričių yra rytų Lietuvoje.



Prielaidų ekonominiam išsivystymui skirtumai

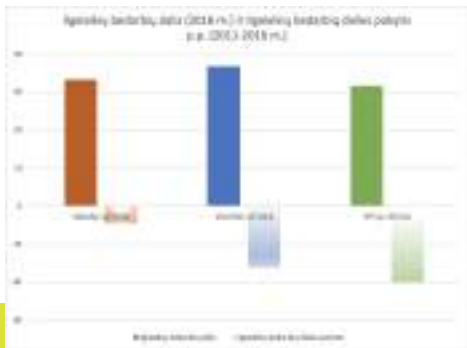
Panašiai kaip ir su TUI/ 1 gyv. - daugiausiai jų tenka didiesiems miestams ir buvusiems apskričių centrams.

Tačiau kitaip nei su TUI/ 1 gyv., materialinės investicijos dažniau pasiekia ir žiedines didžiųjų miestų savivaldybes.



Kurie regionai geriau susitvarko su ilgalaikiu nedarbu?

Nors Rytų Lietuvoje ilgalaikių bedarbių dalis mažėja sparčiausiai, tačiau regione išlieka probleminiai arealai;



Ištekliai

VANDENS TELKINIŲ BŪKLĖ		VAKARIŲ LIETUVA	VIDURIO LIETUVA	RYTŲ LIETUVA
Geros būklės vandens telkinių dalis	2016 m.	54.3	36.5	75.0

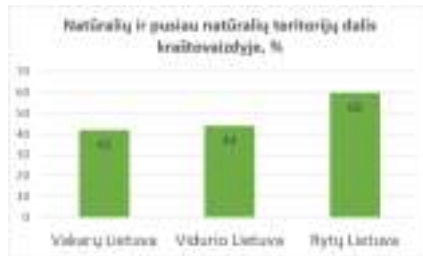
NEKILNOJAMASIS KULTŪROS PAVELDAS		VAKARIŲ LIETUVA	VIDURIO LIETUVA	RYTŲ LIETUVA
Registruotų kultūros vertybių kiekis		386.0	357.9	575.4

ŽEMĖS GELMĖS		VAKARIŲ LIETUVA	VIDURIO LIETUVA	RYTŲ LIETUVA
Detaliai išžvalgytų kietųjų naudingųjų iškasenų išteklių	2016 m.	57.6	37.5	51.1

Kodėl ir kur blogėja Lietuvos kraštovaizdžio ir geoekologinių sistemų būklė?



Vertinant Lietuvos kraštovaizdžio būklę, geresnė situacija stebima Rytų Lietuvoje. Čia didesnėje teritorijos dalyje vyrauja natūralios ir pusiau natūralios teritorijos – 60 %.

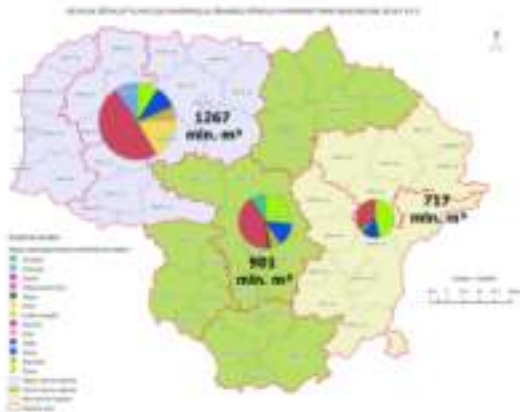


Kaip keitėsi keleivių pervežimo rodikliai?

Keleivių apyvarta geležinkelio stotyse rodo, kad intensyviausiai geležinkelį susisiekimui naudoja Rytų Lietuvos savivaldybių, esančių ties siena su Baltarusija, gyventojai, nes jiems užtikrinti patogūs ryšiai su Respublikos sostine Vilniumi.



Kokių ir kiek žemės gelmių išteklių yra Lietuvos teritorijoje?



Lietuvoje detaliai išžvalgytų kietųjų naudingųjų iškasenų kiekis 2016 m. pabaigoje buvo apie 2,9 mlrd. m³, naftos – apie 8,3 mln. m³, gėlo požeminio vandens – 3,72 mln. m³/p. Daugiausiai įvairių rūšių detaliai išžvalgytų kietųjų naudingųjų iškasenų išteklių 2016 m. buvo Šiaulių apskr. (790 mln. m³) ir Vilniaus apskr. (498 mln. m³), mažiausiai - Marijampolės apskr. (84 mln. m³). Per pastaruosius metus sumažėjo durpių, kvarcinio smėlio, molio, o padidėjo smėlio, žvyro, dolomito, sapropelio, klinties detaliai išžvalgytų išteklių.

Ekonominės struktūros (1)

EKONOMINĖS STRUKTŪROS		VAKARŲ LIETUVA	VIDURIO LIETUVA	RYTŲ LIETUVA
Vidutinis neto darbo užmokestis	2016 m.	509.0	516.3	529.1
Tiesioginės užsienio investicijos gyventojui	2016 m.	1.4	1.2	2.4
Materialinės investicijos gyventojui	2016 m.	1.4	1.0	1.2
Pridėtinė vertė gyventojui	2016 m.	3.4	3.1	3.4
Užimtų gyventojų dalis	2016 m.	45.2	42.6	43.8
Neto migracija	2016 m.	0.0	0.0	0.0
Išduoti statybos leidimai tūkst. gyv.	2016 m.	7.8	5.7	5.5

Rytų Lietuva – didesni atlyginimai, didesnis tiesioginių užsienio investicijų intensyvumas

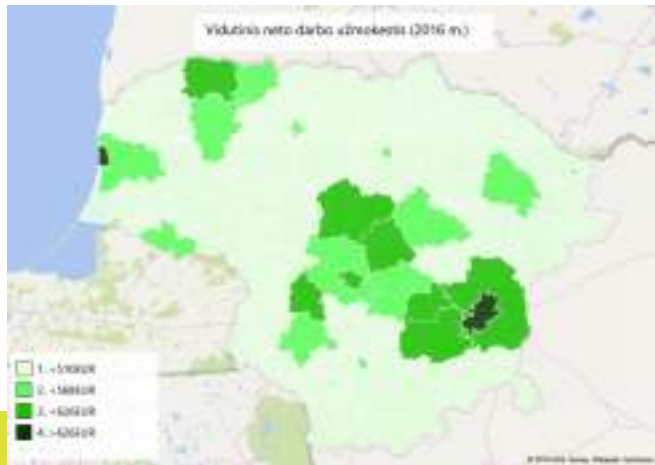
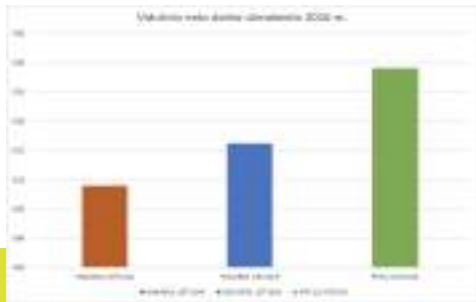
Vidurio Lietuva – sukuriama mažesnė pridėtinė vertė vienam gyventojui

Vakarų Lietuva – intensyvesnės statybos, intensyvesnės materialinės investicijos

Kurie regionai yra labiau ekonomiškai išsivystę?

Rytų Lietuvos regione - aukščiausia VDU, tačiau aiškiai išsiskiria, kad aukščiausi VDU yra:

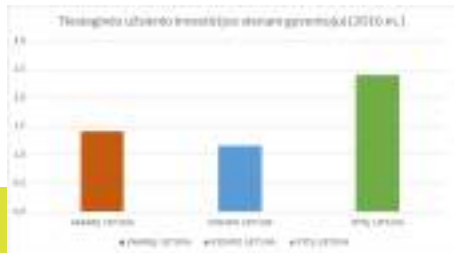
- Didžiuosiuose miestuose ar jų rajonuose
- Vilniaus, Kauno ir Klaipėdos žiedinėse savivaldybėse



Prielaidų ekonominiam išsivystymui skirtumai

Tiesioginės užsienio investicijos (TUI) su pridėtine verte labiausiai koreliuoja Rytų Lietuvoje (0,82), o Vidurio ir Vakarų - mažiau (0,57 ir 0,55).

T.y. - savivaldybėse, kuriose yra daugiau TUI - yra sukuriama daugiau pridėtinės vertės, o tose kur mažiau TUI - mažiau pridėtinės vertės.



Ekonominės struktūros (2)

EKONOMINĖS STRUKTŪROS		VAKARŲ LIETUVA	VIDURIO LIETUVA	RYTŲ LIETUVA
0-15 metų amžiaus gyventojų dalis	2016 m.	0.16	0.15	0.15
Darbingo amžiaus gyventojų dalis	2016 m.	0.62	0.61	0.62
Pensijinio amžiaus gyventojų dalis	2016 m.	0.22	0.25	0.24

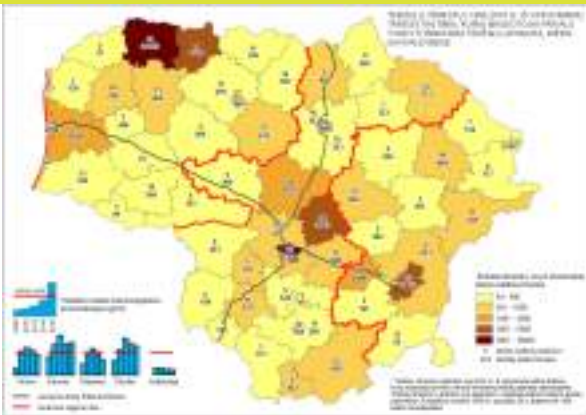
Gyventojų sudėtis pagal amžių visuose regionuose yra beveik identiška, išskyrus nebent Vidurio Lietuvą, kuri pasižymi šiek tiek aukštesne pensijinio amžiaus gyventojų dalimi.

Taip pat svarbu: visuose regionuose pensijinio amžiaus žmonių yra daugiau nei vaikų. Tai signalizuoja dar didesnes demografines problemas ateityje.

Apibendrinant, socialiniai ir ekonominiai probleminiai arealai turi tendenciją sutapti



Kaip kinta oro kokybė Lietuvoje?

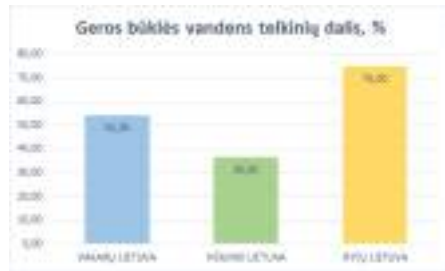


Didžiausias kiekis stacionarių taršos šaltinių, kurių naudotojai privalo vykdyti išmetamų teršalų apskaitą, yra Vidurio Lietuvos regione.



Kur Lietuvoje labiausiai teršiami paviršiniai vandens telkiniai?

Labiausiai teršiami paviršiniai vandens telkiniai Vidurio Lietuvos regione. Čia mažiausias procentas vandens telkinių, atitinkančių geros būklės kriterijus



Urbanistinės struktūros

URBANISTINĖS STRUKTŪROS		VAKARŲ LIETUVA	VIDURIO LIETUVA	RYTŲ LIETUVA
Veikiančių ūkio subjektų skaičius tenkantis šimtui darbingo amžiaus nuolatinių gyventojų	2016 m.	4.2	3.5	3.6
Veikiančių ūkio subjektų skaičius tenkantis šimtui darbingo amžiaus nuolatinių gyventojų	Pokytis 2002-2016 m.	19.0	15.6	20.1
Suteiktų nakvynių skaičiaus savivaldybėje santykis su visoje šalies teritorijoje suteiktu nakvynių skaičiumi	2016 m.	1.3	1.4	2.7
Suteiktų nakvynių skaičiaus savivaldybėje pokytis	Pokytis 2001-2016 m.	-21.1	14.3	30.7
Gyventojų skaičiaus miestuose pokytis (2001-2016 m.)	2016 m.	-18.2	-21.6	-18.1
Gyventojų skaičiaus kaimuose pokytis (2001-2016 m.)	2016 m.	-23.8	-18.9	-16.0

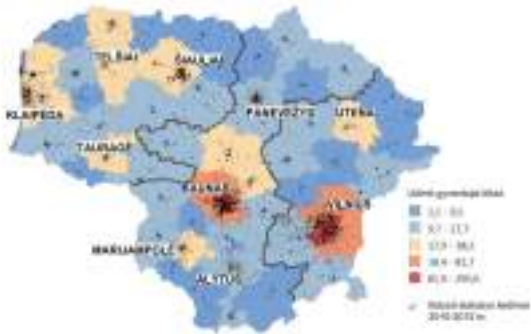
Vakarų Lietuva – didesnis verslo aktyvumas (skaičiuojant pagal veikiančius ūkio subjektus)

Rytų Lietuva – apgyvendinimo paslaugų sektoriaus iškilimas

Gyventojų mažėja visur, tačiau Vakarų Lietuvoje miestai mažėja lėčiau nei kaimai. Rytų ir Vidurio Lietuvoje kaimai mažėja lėčiau nei miestai

Kokia yra gyvenamųjų vietovių tinklo centrų hierarchija?

Užimtų gyventojų koncentracija ir statybos interesai



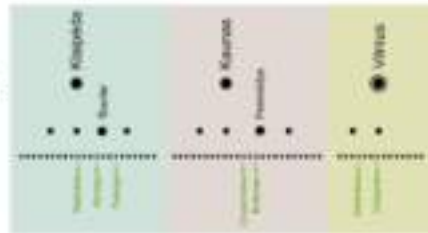
Centrų hierarchija

I - EUROPOS LYGMENS CENTRAI

II - APDIDŲJŲ CENTRAI

III - SAVIVALDYBĖS CENTRAI

IV - VILKINIŲ ŽEMIAI



REGIONAI:

VAKARŲ

VIDURIO

RYTŲ

Kokie yra urbanizacijos mastai Lietuvoje?

Užstatytos teritorijos, ha



Užstatytų teritorijų kiekis kinta nežymiai, o gyventojų skaičius sparčiai mažėja, todėl reikalinga optimizuoti esamas užstatytas teritorijas.

Užstatytų teritorijų dalis savivaldybėse nuo viso šalies užstatyto ploto

2016 metais Lietuvoje užstatytos teritorijos sudarė 3,65% visos šalies teritorijos.



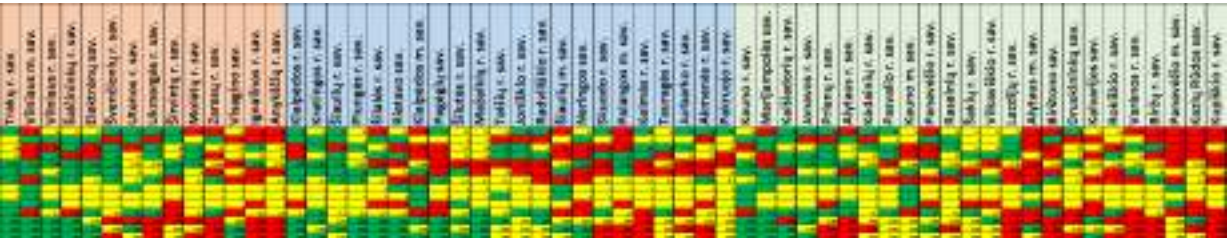
Regionų palyginimas

Socialiniai rodikliai

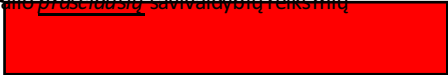
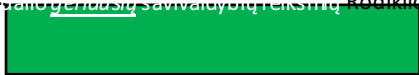
Rytų Lietuva

Vakarų Lietuva

Vidurio Lietuva



mažiausių savivaldybių reikšmių Rodiklio reikšmė papuola tarp trečiojo prasciausių savivaldybių reikšmių



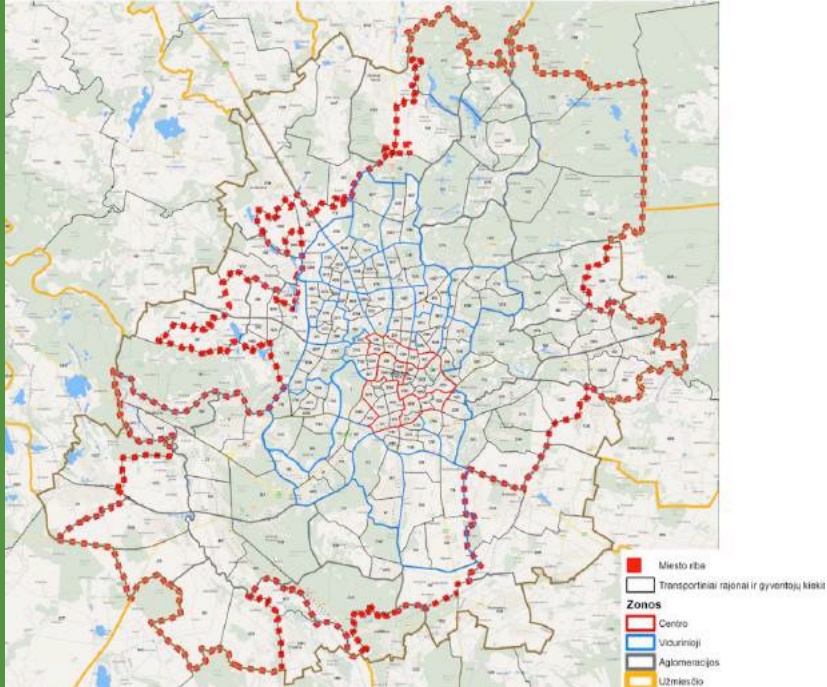
Rytų Lietuvos regionas

Privalumai:

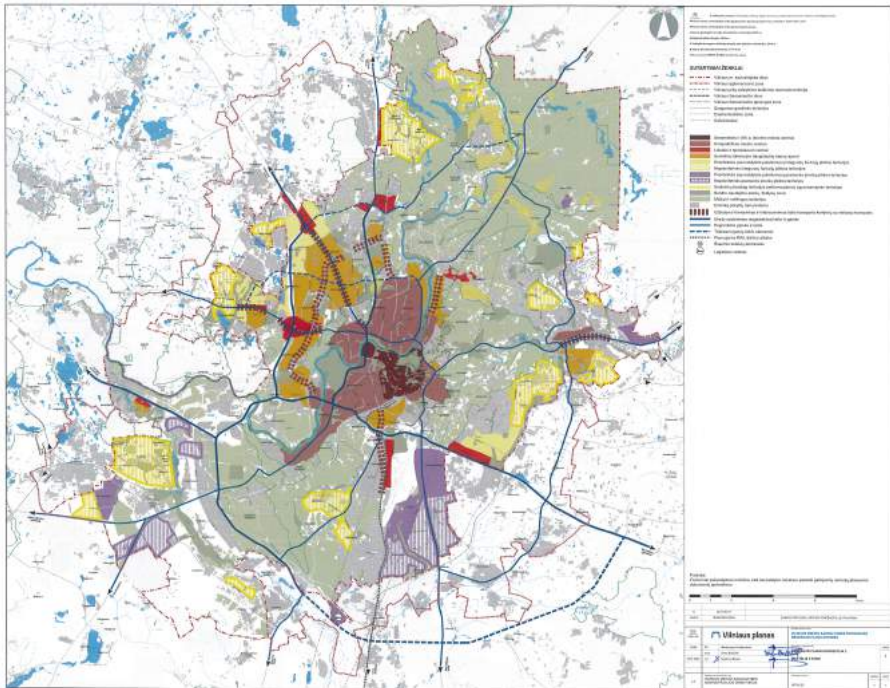
- Šalies sostinė Vilnius - gyvybingiausias urbanistinis centras
- Pagrindinis oro uostas
- IX B transporto koridorius
- Didelis gamtinis rekreacinis ir turistinis potencialas, Vilnijos kraštas, gatviniai kaimai, daugiakultūriškumas
- Reikšmingiausi kultūros paveldo išteklių
- Gausūs elektros energijos (Lietuvos elektrinė) ir požeminio vandens išteklių



Vilniaus miesto
teritorijos
Bendrajame plane
siūloma Vilniaus
aglomeracinė zona



Vilniaus miesto
savivaldybės
administracijos
direktoriaus
2017.11.27
įsakymas [Nr. 30-
3042](#)



Rytų Lietuvos regionas

Trūkumai:

- Regiono šiaurės rytų arealas labiausiai tuštėjantis arealas Lietuvoje
- Silpna integracija su Baltijos jūros regiono transporto sistema
- Kurortinių išteklių trūkumas
- Nyksta dvarų ir etnografinis paveldas



Vidurio Lietuvos regionas

Privalumai:

- Kauno miestas – antras pagal gyvybingumą urbanistinis centras
- Šalies mastu mažiausiai tuštėjantis gyvenviečių tinklas
- TEN-T susisiekimo koridorių sankirta: IX B transporto koridorius, ViaBaltica, RailBaltica
- Gausūs kultūros paveldo išteklių
- Patikima elektros energijos perdavimo infrastruktūra (jungtis su Lenkija LitPol-link)



Vidurio Lietuvos regionas

Trūkumai:

- Šiaurinė regiono dalis – vienas sparčiausiai tuštėjančių gyvenamųjų vietovių arealų
- Nenaudojamas vidaus vandens kelių potencialas
- Didžiausia paviršinių vandens telkinių tarša
- Nyksta dvarų ir etnografinis paveldas
- Nuskurdintas agrarinis kraštovaizdis ir mažas miškingumas
- Karstinis regionas šiaurinėje dalyje



Vakarų Lietuvos regionas

Privalumai:

- Klaipėdos miestas – gyvybingas ir augantis urbanistinis centras
- Gausiausi rekreaciniai, turistiniai ir kurortiniai išteklių (Baltijos jūra, Kuršių marios)
- Jūrų uostas ir IX B transporto koridorius
- Didžiausi energetiniai išteklių: vėjo energetika, SGD, nafta ir jos produktai, elektros jungtis NordBalt, geoterminė energija



Vakarų Lietuvos regionas

Trūkumai:

- Sudėtingai suderinami Klaipėdos miesto bei Kuršių nerijos ir uosto plėtros poreikiai
- Didelė rekreacinė apkrova Palangos mieste
- Menkai išnaudotas kitų pajūrio teritorijų turistinis ir rekreacinis potencialas
- Neišnaudotas Klaipėdos uosto teikiamas potencialas eksportuojančiai pramonei
- Gyventojų susisiekimo apribojimai dėl potvynių Nemuno deltoje
- Nyksta dvarų ir etnografinis paveldas





LIETUVA 2030
bendrosios planos

PROBLEMINIAI AREALAI

LIETUVOS RESPUBLIKOS TERITORIJOS BENDRASIS PLANAS

Esamos būklės įvertinimas

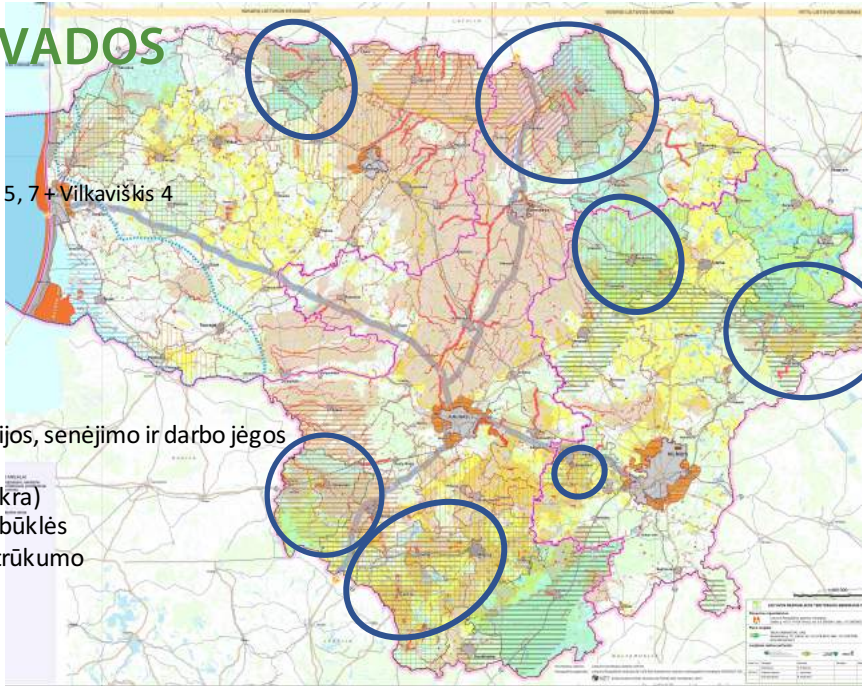
ĮŽVALGOS IR IŠVADOS

Probleminiai arealai

Biržų/Pasvalio – 1, 2, 3, 4, 5, 6, 7;
Dzūkija, Suvalkija, Elektrėnai – 1, 2, 5, 7 + Vilkaviškis 4
Anykščiai – 1, 2, 4, 7, 8;
Akmenė – 1, 4, 7.

Problemos:

1. Pasklidoji tarša
2. Dirvos erozija
3. Karstiniai reiškiniai
4. Socioekonominės (emigracijos, senėjimo ir darbo jėgos proporcijų)
5. Kraštovaizdžio (agrarinė dykra)
6. Paviršinių vandens telkinių būklės
7. Inžinerinės infrastruktūros trūkumo
8. Etnografinis paveldas





LIETUVA 2030
bendrosios planos

ESAMOS BŪKLĖS ĮVERTINIMO IŠVADOS

LIETUVOS RESPUBLIKOS TERITORIJOS BENDRASIS PLANAS

Esamos būklės įvertinimas

Esamos būklė įvertinimo išvados

Įvertinimo išvados paremtos darnaus vystymosi aspektais:

- **Gyvenimo kokybė**
- **Aplinkos kokybė**
- **Ekonominė aplinka**

Papildomas aspektas, apjungiantis darnaus vystymosi aspektus:

- **Ištekliai**



Gyvenimo kokybė

Teigiamos tendencijos

- Gyvenamoji aplinka tapo saugesnė
- Gerėjo sveikatos priežiūros paslaugų kokybė
- Mažėjo aplinkos triukšmo tarša
- Šalies mastu mažėjo į aplinką išleidžiamų oro teršalų emisijos
- Augo gyventojų prieiga prie viešųjų geriamojo vandens tiekimo tinklų
- Eismas tapo daug saugesnis - mažėjo žuvusiųjų ir sužeistųjų skaičius Lietuvos keliuose



Gyvenimo kokybė

Neigiamos tendencijos

- Mažėjant gyventojų skaičiui regionuose formuojasi perteklinė socialinė infrastruktūra
- Gyventojams koncentruojantis didžiųjų miestų priemiesčiuose juntamas socialinės, inžinerinės ir susisiekimo infrastruktūros stygius
- Nemažėjo į aplinką išleidžiamų tam tikrų oro teršalų emisijos miestuose
- Neišvystytas dviračių takų tinklas tiek miestuose tiek ir užmiestyje



Aplinkos kokybė

Teigiamos tendencijos

- Sukurta saugomų teritorijų sistema
- Sukurta atliekų tvarkymo sistema
- Išlaikytas vienas švariausių ES viršutinis dirvožemio sluoksnis
- Augo prie buitinių nuotekų tvarkymo tinklų prisijungusių gyventojų skaičius
- Mažėjo bendras į aplinką išleidžiamų šiltnamio efektą sukeliančių dujų (ŠESD) kiekis



Aplinkos kokybė

Neigiamos tendencijos

- Augant 3 didiesiems miestams mažėjo gamtiniai išteklių jū priemiesčiuose
- Dėl žmogaus ūkinės veiklos poveikio mažėjo biologinė įvairovė ir nyko ekosistemos
- Plito invazinės augalų ir gyvūnų rūšys
- Negerėjo paviršinių vandens telkinių būklė



Ekonominė aplinka

Teigiamos tendencijos

- Augo šalyje sukuriamas BVP ir tiesioginės užsienio investicijos
- Veikiančių ūkio subjektų skaičius per paskutinius 14 metų augo daugiau kaip 34 proc.
- Nedarbo lygis atitinka ES vidurkį



Ekonominė aplinka

Neigiamos tendencijos

- Ekonomikos produktyvumas ženkliai atsilieka nuo ES vidurkio
- Didėjo santykinai mažas pajamas gaunančių gyventojų skaičius
- Traukėsi apdirbamojoje pramonėje sukuriama BVP dalis
- Mažėjo gyventojų užimtumas, daugelyje savivaldybių jis nesiekia 50 proc.
- Tiesioginės užsienio investicijos daugelyje savivaldybių nesiekia Lietuvos vidurkio



Ištekliai

Teigiamos tendencijos

- Augo miškų plotai, didėjo medynų tūris
- Sumažėjo apleistos žemės plotai
- Augo iš atsinaujinančių išteklių pagamintos energijos dalis bendrame energijos suvartojime
- Augo iš atliekų išgaunamos energijos kiekis
- Padidėjo detaliai išžvalgytų smėlio, žvyro, dolomito, sapropelio ir klinties išteklių



Ištekliai

Neigiamos tendencijos

- Daugumoje savivaldybių 15-64 m. amžiaus grupėje gyventojų skaičius susitraukė iki 20 proc.
- Susiformavę trys dominuojantys urbanistiniai centrai - Vilnius, Kaunas ir Klaipėda - sutraukia didžiąją dalį šalies išteklių
- Nyko nekilnojamasis kultūros paveldas



Ištekliai

Neigiamos tendencijos

- Ženkliai išaugo energijos (ypač elektros energijos) importas
- Dėl didelio melioracinių įrenginių nusidėvėjimo žemės ūkio naudmenų melioracinė būklė blogėjo
- Plėtėsi pagal paskirtį nenaudojamos valstybinės žemės plotai
- Dėl sukurtų teisinių ir fizinių apribojimų galima eksploatuoti tik apie 23% visų detaliai išžvalgytų kietųjų naudingųjų iškasenų telkinių.





LIETUVA 2030
bendrosios planos

TOLIMESNI DARBAI

LIETUVOS RESPUBLIKOS TERITORIJOS BENDRASIS PLANAS

Esamos būklės įvertinimas

Likę esamos būklės įvertinimo etapai

- Aprašyti problemas ir probleminius arealus, papildant tarpsektorinės analizės įžvalgomis
- Nustatyti teisės aktų spragas ir kolizijas
- Parengti struktūrų raidos tendencijas ir prognozes
- Viešinti vertinimo rezultatus ir surinkti visuomenės vertinimus
- Apibendrinti ir integruoti visuomenės vertinimus į analizės rezultatus
- Vadovautis suderinta metodologija, integruoti LRBP forumų rezultatus į galutinę ataskaitą
- Tęsti pradėtus interaktyvios platformos kūrimo darbus ir viešinti su LRBP analizės turiniu susijusią informaciją www.bendrasisplanas.lt



Diskutuotini klausimai

1. Kaip vertinate metropolinio Vilniaus miesto įtaką regiono teritorijai?
2. Koku būdu išnaudoti rekreacinį Rytų regiono potencialą ir mažinti sezoniškumą?
3. Kaip geriau reprezentuoti Rytų regiono kultūros paveldą?
4. Kokių priemonių reikėtų, kad sumažinti šiaurės rytų arealo tuštėjimą- gyventojų migraciją?
5. Kaip suintensyvinti Vilniaus regiono sąsajas su Kaunu ir Klaipėda bei regiono viduje?





LIETUVA 2030

bendrasis planas